

Application et entretien

Reflexite® VC311/VC312/VC312R Daybright®
VC310/VC309 Durabright® VC212 HIPerformance

Pour application sur la carrosserie des véhicules
Bulletin #APP-04

Table des matières

AVANT APPLICATION	2
ÉTAPE 1 : RÉALISATION DES PATRONS.....	2
ÉTAPE 2 : DÉCOUPAGE.....	2
ÉTAPE 3 : PRÉPARATION DU SUPPORT	3
ÉTAPE 4 : NETTOYAGE DE LA SURFACE.....	3
ÉTAPE 5 : TEMPÉRATURE D'APPLICATION	3
APPLICATION	4
ÉTAPE 6 : CHOISIR LA MÉTHODE SÈCHE OU HUMIDE	4
À FAIRE ET À NE PAS FAIRE	4
APRÈS APPLICATION.....	4
DÉPOSE	5
CONDITIONS D'ENTRETIEN.....	5
ANNEXE 1- Réalisation des patrons	6
ANNEXE 2- Méthode sèche	7
ANNEXE 3-Méthode humide	9
ANNEXE 4- DÉPOSE	10

Application et entretien

Reflexite® VC311/VC312/VC312R Daybright® VC310/VC309 Durabright® VC212 HIPerformance

Pour application sur la carrosserie des véhicules
Bulletin #APP-04

Informations générales

Les films Reflexite® VC311/VC312/VC312R Daybright®, Reflexite® VC309/VC310 Durabright® et Reflexite® VC212 HIPerformance (ci-après dénommés films pour carrosserie Reflexite), solides et résistants aux conditions climatiques extrêmes et aux solvants, sont conçus pour être appliqués sur la carrosserie des véhicules. Ils sont très faciles à appliquer sur une surface de véhicule lisse, peinte ou non. Pour plus d'informations, veuillez consulter les fiches techniques des produits, disponibles sur simple demande auprès de votre représentant Reflexite. Lisez attentivement la totalité des instructions d'application avant de procéder à l'application.

AVANT APPLICATION

ÉTAPE 1 : RÉALISATION DES PATRONS

Le produit s'adapte aux surfaces légèrement courbées et planes (simple rayon). Il n'est pas fait pour être utilisé sur des courbes complexes (où la surface penche dans deux directions différentes) puisqu'il n'est pas extensible. Bien qu'il puisse s'adapter à des courbes complexes lors de la première application, il risque de se décoller une à deux semaines après. Les courbes complexes peuvent être évitées en découpant de plus petits morceaux de manière à obtenir un joint bout à bout, donnant l'impression qu'il n'y a qu'un seul et même morceau. Consultez l'annexe 1 pour plus d'informations.

ÉTAPE 2 : DÉCOUPAGE

Découpage manuel

Le produit peut être facilement découpé grâce à un couteau aiguisé ou à un couteau rafraîchisseur. Si vous utilisez un couteau, tenez-le à un angle de 45° par rapport à la surface. Cela permet d'obtenir une bande avec un bord aminci, ce qui empêche le décollage du bord pendant un lavage haute pression ou mécanique. Découper sur le véhicule n'est pas recommandé.

Découpage par plotter

Ci-dessous vous trouverez des suggestions de paramétrages à utiliser selon l'équipement dont vous disposez.

Équipement : Summa S120 T Series

Film	Programme	Lames	Vitesse (mm/s)	Pression* (grammes)	# de passages
VC311, VC312, (non fluorescent) VC309, VC310, VC212	Flexicut	Double etch T (390-551)	100	240	1
VC312 Fluorescent Daybright	Flexicut	Lame 60° T (390-550)	100	360	1

- La pression peut changer en raison de l'usure des lames

Équipement : SummaSign Pro T1400

Film	Programme	Lames	Vitesse (mm/s)	Pression* (grammes)	# de passages
VC312 Fluorescent Daybright	Winplot 6	Lame 60° T (390-550)	100	600	1
VC312 Fluorescent Daybright	Winplot 6	Double etch T (390-551)	200	400	2

- La pression peut changer en raison de l'usure des lames

Les équipements et paramétrages ci-dessus ne sont que des suggestions basées sur les analyses des laboratoires Reflexite et sur notre expérience. Il existe un grand nombre de plotters satisfaisants sur le marché qui n'apparaissent pas parmi nos recommandations. L'utilisateur doit tester l'équipement choisi afin de déterminer les paramètres les plus adaptés.

Application et entretien

Reflexite® VC311/VC312/VC312R Daybright®
VC310/VC309 Durabright® VC212 HIPerformance

Pour application sur la carrosserie des véhicules
Bulletin #APP-04

Pose du vernis de scellement après le découpage

Il n'est pas nécessaire après le découpage, puisque le produit n'est pas composé de cellules ouvertes.

Angles des bandes

Il est recommandé d'arrondir les angles carrés dès que possible afin d'améliorer l'aspect du film et de minimiser les risques de décollement des angles suite à un lavage haute pression ou mécanique. Le rayon minimum recommandé est de 5 mm.

ÉTAPE 3 : PRÉPARATION DU SUPPORT

Il est de la responsabilité de l'utilisateur de déterminer si le produit Reflexite est adapté à un emploi particulier et pour l'utilisation que veut en faire l'utilisateur. **Nous incitons les utilisateurs à tester avec soin l'adhésion et la compatibilité des supports.** La liste ci-dessous indique les recommandations par type de supports. Une mauvaise performance du produit induite par le support ou par une préparation inappropriée de la surface n'est pas de la responsabilité de Reflexite (Veuillez contacter le Centre technique européen Reflexite par téléphone au +353 51 359400 pour obtenir des informations supplémentaires).

Peintures polyuréthane bi-composant

Les peintures polyuréthanes bi-composant doivent être sèches avant de procéder à l'application du film pour carrosserie Reflexite. Si la peinture n'est pas tout à fait sèche, le dégazement entraînera l'apparition de bulles d'air en dessous du produit appliqué et l'adhésif n'adhérera pas correctement. Reflexite recommande d'effectuer un test de dégazement avant d'appliquer le film Reflexite. En ce qui concerne les durées de séchage, veuillez toujours suivre les conseils des fabricants de peinture. Tandis que la plupart des peintures sont sèches au toucher en quelques heures, en fonction de la couche primaire, du mélange de la peinture et de son épaisseur, un séchage correct peut parfois prendre beaucoup de temps, voire même une semaine.

Stratifié-verre et / ou surfaces enduites de gel

Les mêmes conseils que ceux mentionnés ci-dessus s'appliquent pour les matériaux composites comme les supports en stratifié-verre et / ou les surfaces enduites de gel, car le support doit être totalement sec avant application, dans le cas contraire cela provoquera un dégazement.

Acier inoxydable

Les produits Reflexite® peuvent être utilisés sur de l'acier inoxydable lorsqu'ils sont utilisés avec l'adhésif à froid adéquat.

Les matières plastiques

Les polycarbonates et d'autres plastiques peuvent interagir avec l'environnement en absorbant ou en dégazant l'humidité, ce qui peut entraîner la formation de bulles d'air sur le film. Effectuer des tests préliminaires est essentiel afin de s'assurer qu'aucun effet négatif ne surviendra en raison de cette interaction.

ÉTAPE 4 : NETTOYAGE DE LA SURFACE

Une adhésion correcte de l'adhésif commence toujours par la préparation de la surface. Afin d'obtenir une adhésion solide et permanente, il est important d'enlever tous les polluants présents sur la surface pour disposer d'une surface sèche, propre et lisse avant l'application de l'adhésif. La surface doit être **entièrement** nettoyée et exempte de graisse et de tout autre matériau pouvant nuire à l'adhésion de l'adhésif. Utilisez un chiffon propre imbibé d'alcool isopropylique pour nettoyer la surface dans un sens uniquement afin d'éviter la propagation des polluants. Vous obtiendrez les meilleurs résultats possibles en enlevant les anciens restes de peinture, les bavures etc.

ÉTAPE 5 : TEMPÉRATURE D'APPLICATION

La température d'application recommandée et permettant d'obtenir les meilleurs résultats se situe entre 15° C et 38° C. Les surfaces doivent être réchauffées dans le but d'obtenir une température optimale du support. Veillez à ce qu'à la fois le film et le support soient à des températures optimales.

Application et entretien

Reflexite® VC311/VC312/VC312R Daybright®
VC310/VC309 Durabright® VC212 HiPerformance

Pour application sur la carrosserie des véhicules
Bulletin #APP-04

APPLICATION

ÉTAPE 6 : CHOISIR LA MÉTHODE SÈCHE OU HUMIDE

Reflexite recommande à la fois la méthode sèche et la méthode humide pour appliquer le film pour carrosserie Reflexite. Si vous utilisez la méthode humide, il est essentiel de porter une attention particulière à ce que l'eau en excès soit retirée et la raclette à nouveau passée sur les bords.

Pour plus d'informations sur la méthode sèche, veuillez consulter l'annexe 2.

Pour plus d'informations sur la méthode humide, veuillez consulter l'annexe 3.

NOTE ! Il est très important de **ne pas toucher** le côté adhésif du produit pendant l'application.

À FAIRE ET À NE PAS FAIRE

Surfaces concaves

Le film ne doit pas être appliqué sur des surfaces penchant dans deux directions différentes. Si la surface est légèrement concave dans une direction uniquement, assurez-vous de pencher la raclette de manière à disposer d'un contact correct et d'une pression suffisante entre le film et le support.

Joint bout à bout

Lorsque plus d'une pièce de produit rétro réfléchissant est nécessaire pour former un marquage continu sur le support, les morceaux doivent être joints bout à bout et ne pas se chevaucher.

Application sur des angles / des bords

Le produit ne doit pas être appliqué autour d'angles ou de bords (exemples : le bord d'une porte, le passage de roue etc.). Il doit plutôt être placé à 6 mm du bord.

Application d'un film rétro réfléchissant sur le film rétro réfléchissant

Reflexite ne recommande pas de superposer un film rétro réfléchissant (par exemple Reflexite® VC309/310 Durabright® ou Reflexite® VC311/312 Daybright®) sur un autre film pour créer un effet chevron ou une inscription. Cette pratique viole la garantie.

Application d'un film rétro réfléchissant sur du vinyle

Reflexite ne recommande pas d'appliquer le film pour carrosserie Reflexite sur un film en vinyle. Cette pratique viole la garantie.

Application de chaleur

N'appliquez aucune source de chaleur sur le film pour carrosserie Reflexite

APRÈS APPLICATION

Durée d'adhésion

Il est recommandé d'attendre 24 heures avant de remettre le véhicule en service une fois l'adhésion entre le support et le matériel effectuée.

Stockage

Lorsque vous n'utilisez pas les bandes, les rouleaux doivent être stockés dans la boîte fournie, avec des carrés ou des cercles de papier ciré à chaque extrémité des rouleaux. Cela empêche les salissures / les particules de se coller sur le bord des bandes et protège le rouleau. Le produit doit être stocké dans un endroit frais, sec et de préférence à température ambiante (18-28° C).

Le matériel en kit ne doit pas être stocké face à face. Il est recommandé de stocker le matériel de découpage entre des feuilles-palettes siliconées afin de le protéger et d'éviter un contact direct, qu'il soit plié de l'intérieur ou de l'extérieur, particulièrement lorsqu'il est entassé et stocké.

Peinture après application

Reflexite ne recommande pas de peindre sur ou près du film rétro réfléchissant après que le film pour carrosserie Reflexite ait été appliqué sur le véhicule. Cette pratique viole la garantie.

Application et entretien

Reflexite® VC311/VC312/VC312R Daybright®
VC310/VC309 Durabright® VC212 HIPerformance

Pour application sur la carrosserie des véhicules
Bulletin #APP-04

Aspect visuel

Le procédé de fabrication induit une fine « ligne de soudure » le long de la largeur de la bande, environ tous les 225 mm. Il ne s'agit pas d'un défaut de fabrication et le produit ne peut être livré sans ces lignes. Pour la même raison, une ligne extraordinairement fine peut occasionnellement être observée le long de la bande. Elle est pratiquement invisible à l'œil nu lorsque l'on se place à un mètre de distance.

DÉPOSE

Lors de la dépose du film pour carrosserie Reflexite pour la réparation ou la mise hors service d'un véhicule, il est recommandé de suivre les conseils de l'annexe 4.

CONDITIONS D'ENTRETIEN

Le film pour carrosserie Reflexite peut être lavé à la main à l'aide d'une brosse, d'un chiffon ou d'une éponge imbibée d'eau, de savon ou d'un détergent puis rincé à l'eau claire. Si vous utilisez un spray manuel standard haute pression ou un poste de lavage automatique pour les voitures ou les camions, veuillez suivre les recommandations suivantes :

- Pression maximale- 1200 PSI / 80 bar
- Eau maximum / Solution de lavage 60° C
- Utilisez une buse à jet conique 40°
- Une lance ou un jet de nettoyage ne devant pas dépasser un angle de plus de 45° C à partir de la perpendiculaire à la surface de marquage
- Tenez le jet de nettoyage au minimum à 60 cm du produit

Lorsque vous utilisez un produit de nettoyage ou un produit dégraissant assurez-vous qu'il soit adapté à votre véhicule et suivez les recommandations du fabricant en ce qui concerne la dilution. Rincez abondamment après avoir aspergé le véhicule. Un contact prolongé entre la bande et le produit de nettoyage ou le produit dégraissant peut, dans certaines circonstances, endommager la bande. Un contact prolongé conjugué à une exposition aux rayons du soleil peut aggraver l'effet négatif du produit de nettoyage ou du produit dégraissant et entraîner des dégâts encore plus graves.

N'utilisez pas de solvants pour nettoyer le film, étant donné qu'ils peuvent endommager le produit. Si le savon ou le détergent ne suffisent pas pour nettoyer le film, seuls les films VC312, VC310 et VC212 peuvent être frottés doucement avec un chiffon imbibé d'alcool isopropylique afin de faire disparaître les tâches.

Important : Il est de la responsabilité de l'utilisateur de déterminer si les conditions d'entretien choisies sont appropriées ou non.

NOTE IMPORTANTE

Tous les produits Reflexite® sont soumis à un contrôle qualité précis pendant tout le procédé de fabrication et d'emballage et sont garantis aptes à la vente et sans défaut de fabrication.

Toute information publiée concernant les produits Reflexite® est basée sur la recherche, que Reflexite® considère comme fiable. Pourtant, ces informations ne constituent pas des garanties en tant que telles.

Étant donné la variété des applications et utilisations des produits Reflexite® et le développement continu de nouvelles applications, l'acheteur doit vérifier l'adaptabilité et la performance du produit acquis selon son utilisation finale, et ce dernier doit anticiper et assumer les risques selon l'utilisation.

Chaque certification ou cahier des charges peut changer sans avis préalable.

Reflexite European Conversion Center

Unit 5, Cleaboy Business Park,
Old Kilmeaden Road, Waterford, Ireland.
Tel. +353 51 359400
Fax. +353 51 359459
www.reflexite.eu

Reflexite ® is a registered trademark of Reflexite Corporation, Avon CT, USA

Technical Publication EU-APP-04, Pub. Juin 2010
© 2010, Reflexite Europe

Application et entretien

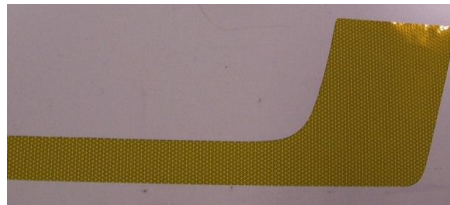
Reflexite® VC311/VC312/VC312R Daybright®
VC310/VC309 Durabright® VC212 HIPerformance

Pour application sur la carrosserie des véhicules
Bulletin #APP-04

ANNEXE 1- Réalisation des patrons

Le film s'adapte aux surfaces légèrement courbées et planes mais n'est pas approprié pour être utilisé sur des courbes complexes (où la surface penche dans deux directions différentes) puisqu'il n'est pas extensible. Les courbes complexes peuvent être évitées en découpant la bande en plusieurs morceaux de manière à obtenir un joint bout à bout donnant ainsi l'impression qu'il n'y a qu'un seul et même morceau. Le procédé suivant est un exemple vous montrant comment vous pouvez vous y prendre.

Le film initial, susceptible de gondoler ou de se décoller lorsqu'il est appliqué sur une courbure complexe :



Le film initial doit être découpé de façon à ce que les plus petits morceaux obtenus puissent être individuellement appliqués sur des surfaces légèrement courbées, en évitant la courbure complexe de la surface :



Une fois le film initial découpé en plusieurs morceaux, ceux-ci doivent être appliqués en suivant les recommandations suivantes :

1. Passez la raclette sur la surface du premier morceau et veillez à ce qu'aucune bulle d'air ne se forme.



3. Passez la raclette sur la surface du second morceau et veillez à qu'aucune bulle d'air ne se forme.



2. Positionnez le second morceau et maintenez-le en place avec la bande-cache.

Assurez-vous que les deux parties soient jointes bout à bout, ne se chevauchent pas et qu'il n'y ait pas d'espace entre elles.



4. Enlevez la bande cache restante et passez à nouveau la raclette sur tous les bords.



Application et entretien

Reflexite® VC311/VC312/VC312R Daybright®
VC310/VC309 Durabright® VC212 HIPerformance

Pour application sur la carrosserie des véhicules
Bulletin #APP-04

Vous trouverez plus d'informations sur les instructions
d'application dans les annexes 2 et 3.

ANNEXE 2- Méthode sèche

Après avoir correctement préparé et nettoyé le support, les articles suivants seront nécessaires pour appliquer la méthode sèche :

- Une raclette équipée d'un côté doux ou un chiffon afin d'éviter de rayer le film
- Une bande-cache
- Une paire de ciseaux

NOTE ! Il est très important de **ne pas toucher** le côté adhésif du produit pendant l'application.

ÉTAPE 1. Placez le morceau devant être appliqué et son film protecteur sur le véhicule et maintenez-le en place avec la bande-cache retenant en toute sécurité le morceau depuis l'extrémité supérieure. Placez la bande-cache de telle sorte que la moitié de celle-ci soit sur le morceau et que l'autre moitié soit en contact direct avec la surface. Elle servira de charnière pendant l'application. Assurez-vous que le morceau soit dans la position exacte souhaitée.

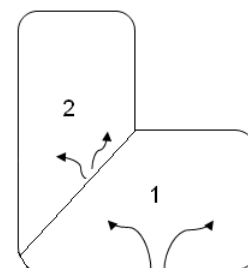
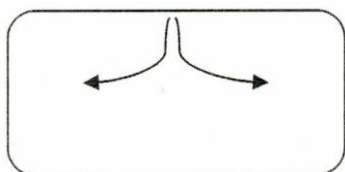


ÉTAPE 2. Enlevez le film protecteur d'un côté du morceau et découpez-le à ce moment-là.



Appliquez le film depuis le milieu afin d'éviter que la tension ne s'accumule et pour réduire le risque de bulles d'air.

Exemples :



ÉTAPE 3. Passez la raclette sur la surface du morceau en commençant par le milieu. Veillez à ce qu'aucune bulle d'air n'apparaisse.

NOTE ! L'adhésif est doté d'une grande pégosité initiale et il est difficile de le repositionner après application. Par conséquent, ne mettez pas en contact la bande avec une surface avant d'avoir trouvé le bon emplacement.

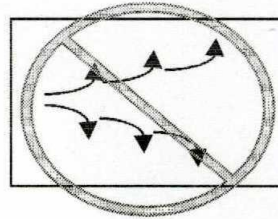
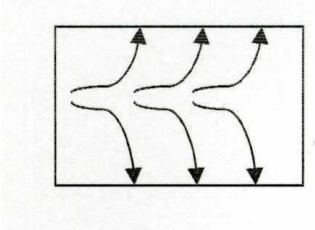


Application et entretien

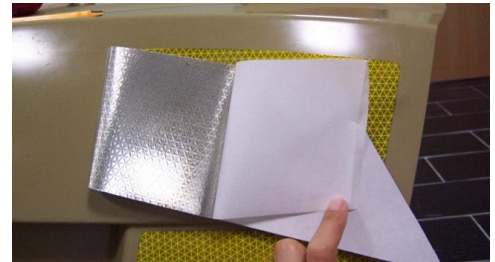
Reflexite® VC311/VC312/VC312R Daybright®
VC310/VC309 Durabright® VC212 HIPerformance

Pour application sur la carrosserie des véhicules
Bulletin #APP-04

Passez la raclette sur le film en un seul mouvement en partant du milieu pour aller jusqu'au bord afin d'éviter la formation de bulles d'air.



ÉTAPE 4. Retirez la bande-cache et le film protecteur de l'autre côté du morceau et tirez à moitié.



ÉTAPE 5. Passez la raclette en commençant encore une fois par le milieu et en retirant le film protecteur tandis que le film est appliqué tout en vous assurant que le film est appliqué au fur et à mesure, sans le forcer à aller dans une direction particulière.



ÉTAPE 6. Passez à nouveau la raclette sur tous les bords.



Application et entretien

Reflexite® VC311/VC312/VC312R Daybright®
VC310/VC309 Durabright® VC212 HIPerformance

Pour application sur la carrosserie des véhicules
Bulletin #APP-04

ANNEXE 3-Méthode humide

Après avoir correctement préparé et nettoyé le support, les articles suivants seront nécessaires pour appliquer la méthode humide :

- Une raclette équipée d'un côté doux ou un chiffon afin d'éviter de rayer le film
- Un liquide d'application
- Un marqueur

Le liquide d'application peut être un mélange de 98-99 % d'eau et de 2-1 % de savon liquide. Vous pouvez également utiliser des solutions déjà préparées. Il est de la responsabilité de l'utilisateur de déterminer si le liquide d'application choisi est adapté ou non.

ÉTAPE 1. À l'aide d'un marqueur, marquez l'emplacement où le morceau doit être appliqué.

ÉTAPE 2. Enlevez le film protecteur du film rétro réfléchissant en commençant par un angle et en tirant doucement.

NOTE ! Il est très important de **ne pas toucher** le côté adhésif du produit pendant la dépose du film protecteur.

ÉTAPE 3. Vaporisez légèrement le côté adhésif du film ainsi que la surface d'application. Appliquez le film humide sur cette surface. L'humidité facilite le positionnement.

ÉTAPE 4. À l'aide d'une raclette, polissez la totalité de la surface avec du savon et de l'eau en commençant par le milieu. Essayez l'eau en excès et laissez sécher 10 minutes ou moins selon la température de l'air et de la surface.

NOTE ! Si le film / le lettrage dispose d'une bande-cache ou d'une bande d'application sur sa surface, retirez-la en pliant un angle supérieur et en tirant doucement, à plat sur la surface. **NE TIREZ PAS VERS L'EXTÉRIEUR**, car cela pourrait entraîner la chute des lettres si elles ne sont pas assez sèches.

ÉTAPE 7. Nettoyez avec précaution les repères d'alignement et laissez sécher entièrement pendant quelques jours avant de laver ou de lustrer cette partie du véhicule. Si une bulle d'air apparaît après avoir passé la raclette, percez-la avec l'angle d'une lame de rasoir ou une épingle et passez la raclette jusqu'au bord.

ÉTAPE 8. Une fois le processus terminé, exercez à nouveau une pression en passant la raclette sur les bords.

Application et entretien

Reflexite® VC311/VC312/VC312R Daybright®
VC310/VC309 Durabright® VC212 HIPerformance

Pour application sur la carrosserie des véhicules
Bulletin #APP-04

ANNEXE 4- DÉPOSE

Lorsque vous devrez enlever le film pour carrosserie Reflexite, suivez les conseils suivant qui vous aideront à réaliser cette tâche.

- Gardez un angle de dépose perpendiculaire (90°) à la surface et retirez le film à vitesse modérée :
 - Si l'angle est inférieur ou supérieur à 90°, il y a de plus grandes chances que l'adhésif se transfère du film à la surface de travail.
 - Le même problème peut surgir si la bande est retirée trop lentement. Si la bande est retirée trop rapidement, elle peut se déchirer ou se découper en morceaux.
- Pour les zones difficiles à retirer en raison d'une adhésion accrue, vous pouvez utiliser un pistolet thermique pour réchauffer doucement l'adhésif. La température optimale est d'environ 35° C. Adoucir l'adhésif le rendra moins agressif. Chauffez la zone d'un mouvement circulaire et faites attention à ne pas laisser la source de chaleur au même endroit pendant trop longtemps. Cela pourrait faire fondre l'adhésif, lequel risquerait de se détacher du film, ou pire, endommager la peinture de finition en dessous. Note : la dépose à une température supérieure accroît les risques de transfert d'adhésif sur la surface de travail.
- Une fois la surface chaude, utilisez un applicateur en bois ou un objet similaire (un objet qui ne raye pas la surface de travail) pour doucement soulever l'angle du produit. Continuez à décoller le film à vitesse modérée.
- Si le graphique se casse ou se déchire au cours du processus de dépose, utilisez un ruban adhésif en toile (ou similaire). Appliquez ce ruban sur le film, commencez à nouveau à décoller. L'épaisseur ajoutée fournira plus de durabilité au cours du processus de décollage.
- Une fois le graphique enlevé, il se peut qu'il reste des résidus d'adhésif sur la surface de travail. Les résidus peuvent souvent être enlevés grâce à un ruban d'emballage ou à un ruban adhésif en toile. D'un geste répété, tapotez les résidus d'adhésif avec le côté adhésif du ruban d'emballage ou du ruban adhésif en toile afin d'enlever les résidus.
- Le restant des résidus d'adhésif peut également être enlevé avec des solvants de nettoyage ou des décapants d'adhésif. Avant utilisation, lisez toujours la fiche technique de sécurité du fabricant et testez la compatibilité du produit sur une surface discrète.